

LBRIS

We know
books

Case din România

2025 / igloomedia



08

MoD studio

IG House. Expresia haptică a arhitecturii de cărămidă



16

Studio 1408

Casa R – o reinterpretare contemporană a arhetipului domestic



26

ABRUPT
ARHITECTURA

Casa dintre lumi



36

Vlad Sebastian Rusu
Birou Individual de
Arhitectură

Recuperarea unei locuințe și a unei șuri la țară, în județul Cluj



46

ateliercetrei

O casă în livada de la țară



56

LAMAwood

Lemn și calm lângă Postăvaru



66

Poster

**Inspirație în alb.
Casă în Mogoșoaia**



76

Cumulus Architecture

**Casa cu cărămidă:
un dialog între context urban
și estetică industrială**



84

Pianoterra

Blândețea unui monolit



94

Outbox Studio

**Compoziție în doi (timp):
un duo locativ într-un singur
gest arhitectural**



104

ABRUPT
ARHITECTURA

Un spațiu al orelor senine



114

ML Studio

**Transparență și fluiditate
la Corbeanca**



124

BTFARCH
RO COMPANY

**Reconfigurarea posibilului: o
casă punte între epoci**



134

Dan Marin

**Arhitectura intimității
urbane: Casa S**

Locuirea ca interfață: noi formule ale intimității și prezenței

Anda Zota

Locuirea, în accepțiunea sa profundă, este mai mult decât răspunsul arhitecturii la o nevoie biologică. Fenomenologic, antropologic, o putem privi ca pe o expresie a felului în care omul înțelege și utilizează spațiul, timpul și raportarea la sine și la lume. Între adăpost și engramă culturală, între refugiu și instrument de reprezentare, casa contemporană nu mai poate fi gândită într-un limbaj standardizat, funcționalist sau pur stilistic. Dacă modernitatea a căutat să ofere modele universale de locuire, arhitectura contemporană pare, mai mult ca oricând, să se întoarcă la individ și la context – ca la niște filtre vii prin care se rescrie semnificația ideii de „acasă”.

După ce pandemia a forțat redefinirea intimității și a granițelor domestice, casa a devenit un teritoriu elastic, un hibrid în continuă recalibrare între spațiul vieții private, locul muncii, scena socializării și incubatorul apartenenței afective. Conceptul de „al treilea spațiu” teoretizat de Ray Oldenburg poate fi repliat azi în interiorul casei, nu doar în afara ei: nu mai e nevoie să ieșim pentru a fi parte dintr-o comunitate sau pentru a simți lumea. Casa a devenit permeabilă, relațională, chiar poroasă. De aceea, arhitectura de autor din România ultimilor

ani – așa cum este ilustrată în această ediție a albumului *Case din România* – merită privită ca o cartografie sensibilă a noilor ecologii de locuire. Proiectele reunite formulează întrebări relevante despre sensul locuirii în epoca post-consumeristă, despre reconectarea cu natura în mediul rural sau periurban, despre domesticirea spațiului în raport cu granițele sociale, climatice sau tehnologice.

Pornind seria chestionărilor, e necesară o punere în temă a unor momente-cheie ce influențează felul în care privim și lecturăm locuirea contemporană. În celebra sa conferință „Bauen Wohnen Denken” („A construi, a locui, a gândi”, 1951), Heidegger spunea că „a locui” înseamnă a fi pe pământ într-un mod care implică ocrotirea și păstrarea esenței lumii – un mod al grijii profunde față de loc, de ceilalți și de ființare. Din această perspectivă, locuirea nu este doar o activitate, ci o formă de a fi, o practică existențială în care casa devine atât un obiect arhitectural, cât și o extensie a corpului și a memoriei. În același spirit, Bernard Tschumi vorbea despre arhitectură ca despre un „aparat care produce evenimente”, iar locuirea, în formele sale contemporane, este un astfel de eveniment: fluid, ambiguu, personal, uneori contradictoriu. Christian Norberg-Schulz duce mai departe ideea lui Heidegger: în viziunea sa, arhitectura are rolul de a crea condițiile pentru ca omul să trăiască într-un „loc” (place), nu doar într-un spațiu fizic. El definește *genius loci* ca „spiritul locului” – o combinație de caracteristici topografice, climatice, culturale și simbolice care oferă acestuia identitate. „A locui înseamnă a înrădăcina existența într-un loc. A construi un loc înseamnă a-l face inteligibil și locuibil”, spune Norberg-Schulz. De asemenea, Peter Zumthor, influențat profund de fenomenologie și, implicit, de Heidegger, vorbește despre arhitectură ca despre o experiență senzorială și afectivă totală. El consideră că arhitectura de bună calitate „nu se impune, ci se așază, ocrotește, vorbește în șoaptă” – toate expresii ale grijii. „Ceea ce îmi doresc este o arhitectură care să atingă oamenii într-un mod interior, profund. O arhitectură care creează o atmosferă de intimitate, de protecție, de prezență reală.” Zumthor înlocuiește limbajul formal al arhitecturii moderniste cu o gramatică a materialității sensibile, a luminii tăcute, a texturilor tactile și senzoriale, toate manifestări arhitecturale ale „locuirii cu grijă”.

Reîntorcând privirea către arhitectura locală, putem observa prin lectura albumului o reîntoarcere la valorile fenomenologice, în care citim locuirea drept gest rațional între om și peisaj, instrument de refacere a echilibrului (între)rupt, și formă de rezistență culturală, care îmbrățișează meșteșugul, grija față de natură și față de ritmul uman. Casele din acest album sunt, de fapt, expresii ale unei reconcilierii: între disciplină și libertate, între tradiție și experiment, între vis și măsură. Ele traduc aspirații individuale în gesturi arhitecturale coerente, rafinate, uneori radicale, dar întotdeauna încărcate de responsabilitatea unei relații vii cu locuitorul, cu locul, cu timpul.

Este limpede că arhitectura casei nu mai poate fi redusă la tipologii. Astăzi, casa devine din ce în ce mai mult un dispozitiv de negociere între lumi (între interior și exterior, între tehnologie și simplitate, între retragere și expunere). Vă propun, așadar, o lectură mai amplă: una antropologică, poetică și critică a felului în care trăim și ne imaginăm viitorul prin spațiul casei, o invitație la reflecție asupra unui act care pare simplu, dar care, în esență, ne definește ca oameni.

IG House.

Expresia haptică a arhitecturii de cărămidă

We know
cks

Arhitectură

MoD studio

Foto: viewcatchers

Personalitatea estetică a casei IG, semnată de arhitecții de la MoD studio, este definită de cărămidă, atât prin vibrația sa cromatică, cât și prin punerea în operă cu o dinamică tactilă. Amplasată în Piața 1848 din Cluj-Napoca, locuința – dezvoltată prin preluarea și extinderea amprenteii construcției vechi – a urmărit un concept spațial ce vizează orientarea funcțiilor după punctele cardinale și perspectivele valoroase și crearea unui spațiu comun privat, cu terasă și vedere spre piață.

Deplasarea pe diagonală a axei principale a acoperișului – o rezolvare planimetrică abilă – se reflectă atât în expresia arhitecturală cu linii curate, cât și funcțional, prin obținerea la mansardă a unui spațiu cu plan deschis dedicat camerei comune de loisir (sală de sport, living, cameră de joacă). Funcțional, parterul cuprinde spațiile de zi: bucătăria, zona de luat masa, livingul în legătură directă cu terasa și grădina, o zonă de lectură; iar etajul 1, cel mai privat nivel al casei, dormitoarele.

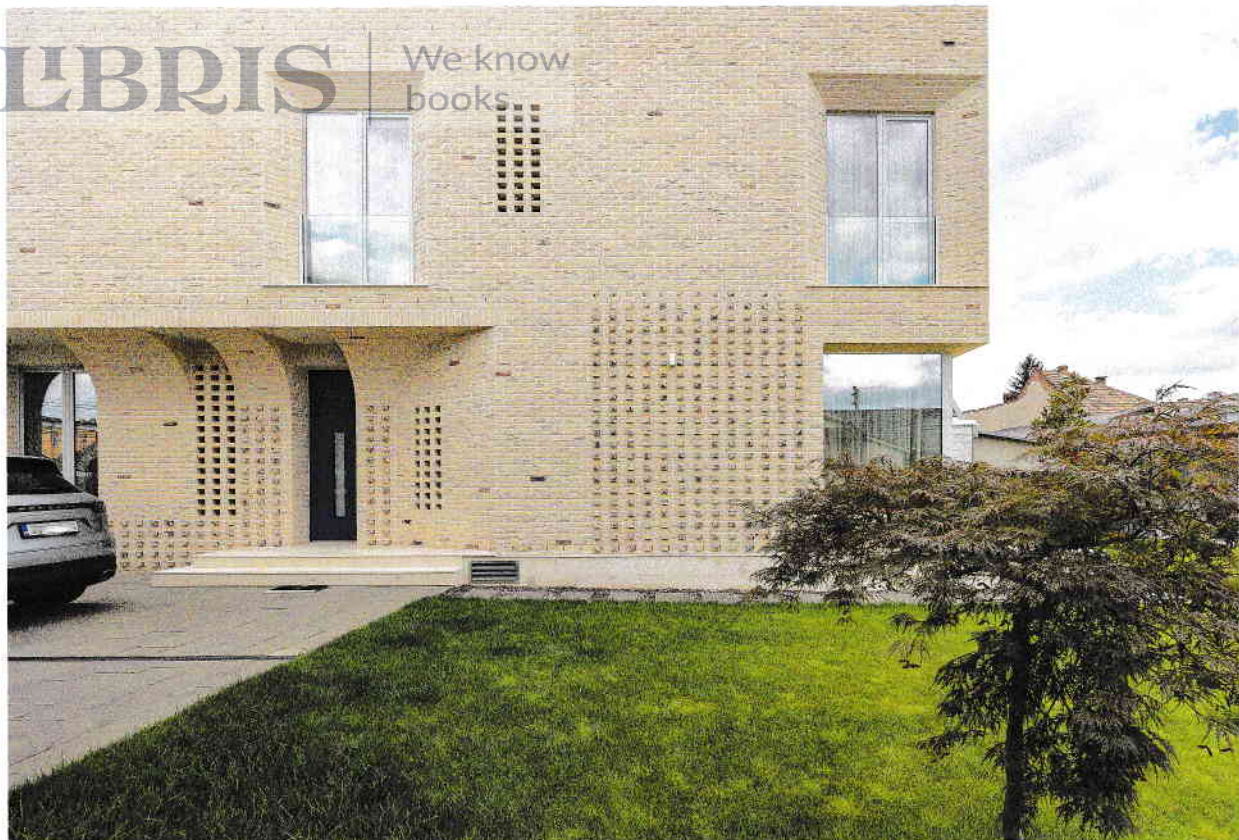
Rezolvarea detaliilor semiarcadei ce definește registrul parterului și marchează pasajul spre acces – un gest arhitectural ce reinterpretează tectonica clasică a cheii de boltă – a reprezentat una dintre provocările majore ale proiectului. Cărămida aparentă de la Brick Centrum (inspirată din cromatica și textura pietrei Vratza, specifică zonei Clujului), prin detalierea modelelor de țesere configurate în stereotomii ce pun în valoare fiecare element important (prin teste riguroase și modelare BIM, la nivel LOD 500, precum și colaborarea cu o echipă de zidari iscusiți), conferă casei o estetică de o eleganță naturală. Motivul arcului este reiterat și la intrarea în grădină, într-o formulă clasică, fiind un semnal complementar pentru detaliul iconic al locuinței.

Certificată nZEB (cu o atenție deosebită acordată proiectării detaliilor în acest sens: sisteme de ventilație și recuperare a căldurii, etanșeitate la aer, evitarea punților termice, izolare corespunzătoare), expresie a unui design exterior și interior în armonie stilistică prin detaliile și materialele durabile folosite, casa IG este un exemplu notabil de arhitectură rezidențială contemporană la standarde ridicate.



LIBRIS

We know
books





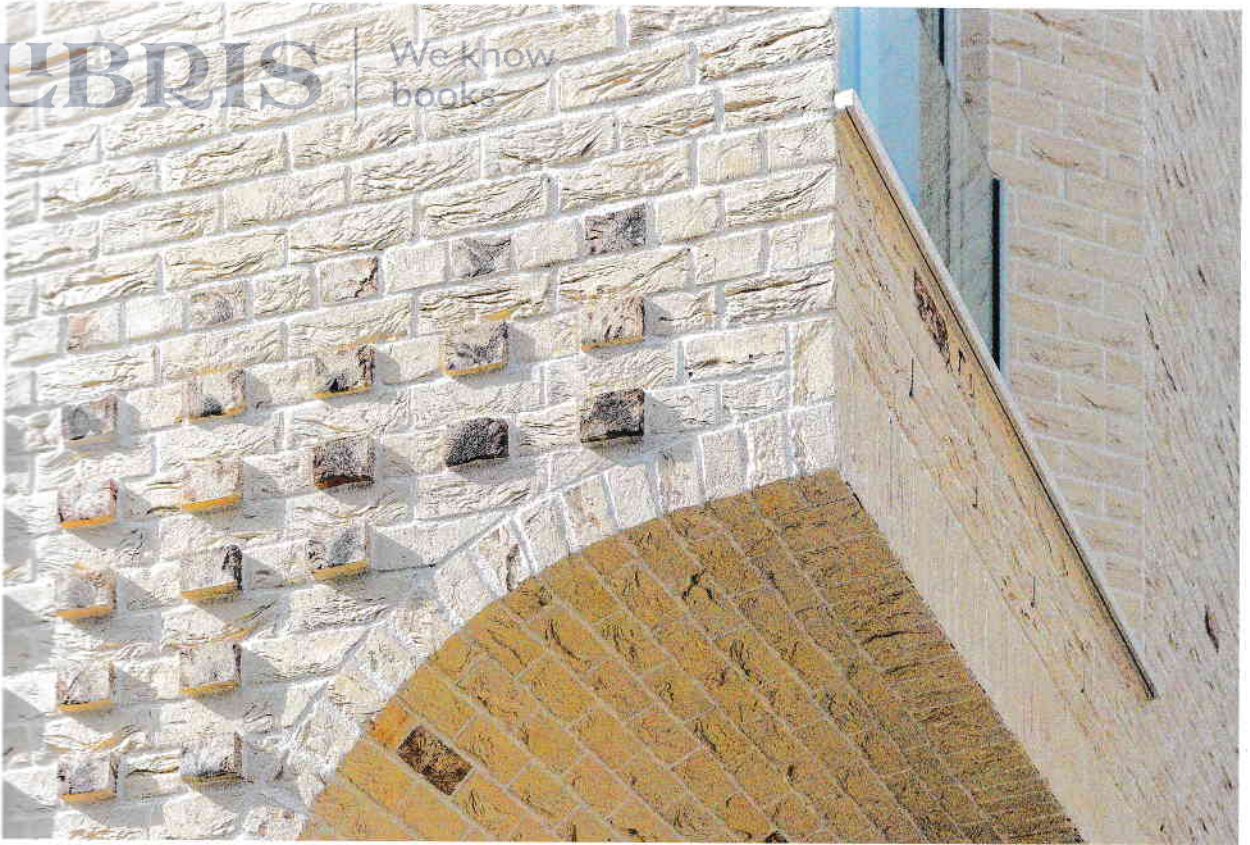
LIBRIS

We know
books

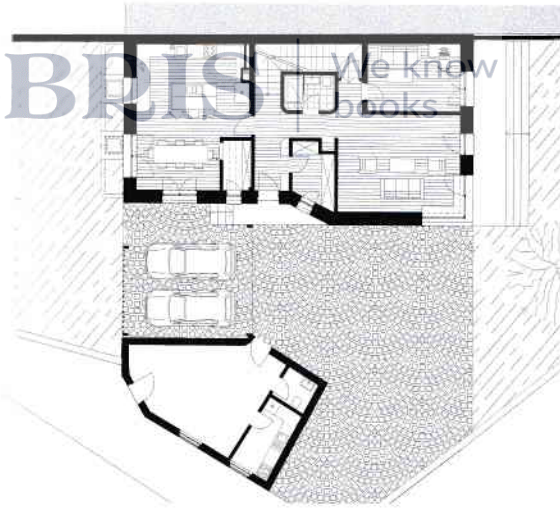


LIBRIS

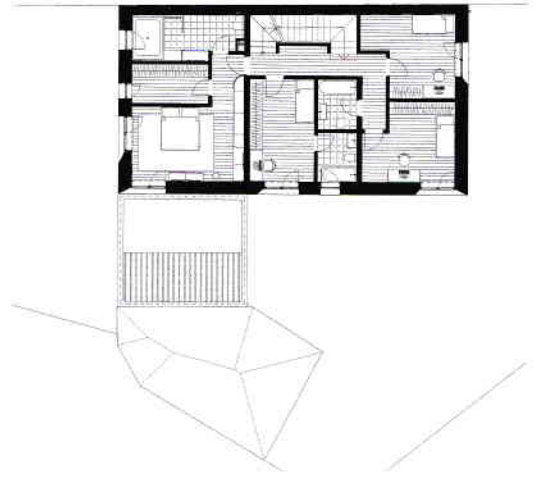
We know
books



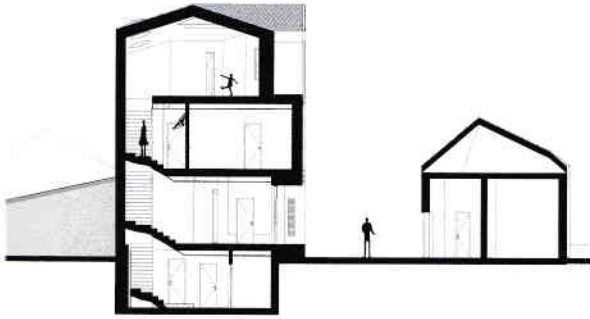




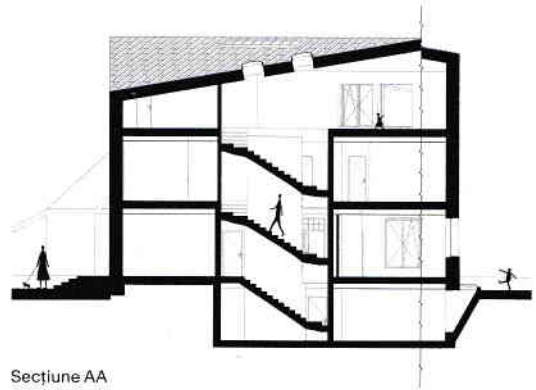
Plan parter



Plan etaj



Secțiune BB



Secțiune AA